

# Flash' Abeilles N°54 - Mai 2020

Bulletin d'information de l'ADA Grand Est - [www.adage.adafrance.org](http://www.adage.adafrance.org)

FLASH' ABEILLES n° 54

## Dans ce numéro :

### • Actualités

- Démarrage de la saison 2020.
- Etat des ruches en sortie d'hiver : Bilan de l'enquête 2020.
- Les activités de l'ADA Grand Est ;
  - o Retour sur l'assemblée générale et la journée technique.
  - o Bilan d'activité 2019.
  - o Programme des actions 2020.
- Zoom sur l'accompagnement de l'ADA Grand Est pour le suivi de varroa.
- Les idées reçues : Varroa résiste-t-il au traitement ?
- Point régional sur le frelon asiatique.

### • Informations nationales

- Interprofession des produits de la ruche et cotisation volontaire étendue.
- CAHIER TECHNIQUE APICOLE 2019 - Améliorer la gestion de Varroa pour sa propre exploitation.
- Retour sur les premières rencontres sanitaires apicoles en Auvergne-Rhône-Alpes.

Avec le partenariat de :



1

Bonne lecture.

## Nouveau rythme de parution

- Les **FLASH'ABEILLES** sont destinés à toute la communauté apicole. Ils paraissent au rythme de 2 numéros par an (en début et en fin de saison). Pour le recevoir (gratuitement et par e-mail), [inscrivez-vous à cette adresse](#).
- Pour nos adhérents, des **flashes spéciaux INFO RAPIDE** sont envoyés régulièrement pour les informer des actions en cours et des dernières actualités importantes (formations, événements, projets, informations techniques, réglementaires, rappels utiles, etc.). Pour les recevoir, [adhérez à l'ADA Grand Est](#).

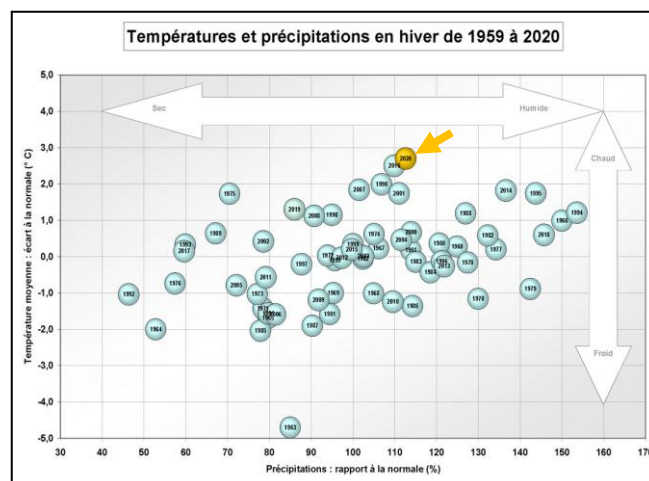
## Actualités

### Démarrage de la saison 2020

Après avoir vécu l'hiver le plus doux jamais enregistré en France, le mois d'avril a poursuivi sur la même lancée avec des températures excédentaires qui ont duré plus d'un mois et une pluviométrie très basse.

Cet hiver, Météo France a relevé en Grand Est des pointes de températures de 15°C en janvier et février, puis de 20°C en mars. Pour la première fois, la température moyenne à Nancy n'est pas descendue en dessous de 6°C entre décembre et mars ! Depuis le printemps les températures sont dignes de l'été, avec des pointes à plus de 25°C en avril et une température moyenne de +3° à +3,5°C par rapport aux normales saisonnières.

Pour nos abeilles, la période « sans couvain » de l'hiver semble s'être limitée à 2 mois seulement : les balances électroniques relèvent une consommation journalière élevée des réserves jusqu'en octobre et novembre (70 à 100g/jour), consommation que nous pouvons mettre en lien avec un maintien prolongé du couvain.



L'hiver 2019-2020 est le plus doux jamais enregistré en France  
(Source : Météofrance - bilan-climatique-de-l-hiver-2019-2020).

La consommation a ensuite baissé à environ 50g/jour pendant 2 cours mois puis est repartie à la hausse début février (90 à 100g/jour), marquant la reprise de l'activité d'élevage. L'activité des abeilles a ainsi repris avec plusieurs semaines d'avance, début février.

Cet hiver très doux à certainement contribué à avoir des pertes de ruches plus faibles qu'attendues (suite à la mauvaise saison 2019, de fortes pertes étaient entendues cet hiver). Voir notre article « Etat des ruches en sortie d'hiver : Bilan de l'enquête 2020 ».

**« Ce printemps, c'est l'été ». Tout fleurit en même temps.**

Ces évènements climatiques ont décalé tout le calendrier de floraison de 2 à 3 semaines et beaucoup de floraisons se sont superposées là où elles se succédaient auparavant. Par exemple, la miellée de fleurs se superpose avec celle d'acacia (impact sur la pureté des crûs), tandis que les fleurs du mois de juin se profilent déjà (ronces, tilleuls et même châtaigniers s'annoncent avec 4 semaines d'avance). Ces observations sont à nuancer selon les secteurs et les microclimats mais nous pouvons observer l'impact du dérèglement climatique en cours.



Le printemps a été favorable au bon développement des colonies d'abeilles. Photo ADA Grand Est

2

**Si d'importantes récoltes de miel de printemps ont été effectuées le long du Rhin, cela n'est pas le cas partout en région. En Lorraine et Champagne-Ardenne, les récoltes ont été normales voir faibles par endroit :** « J'ai fait une belle récolte de miel de printemps sur les secteurs ayant un sol profond, par contre mes ruches placées sur des sols sableux, plus secs, n'ont presque rien donné » précise un producteur de Moselle. « J'ai été étonné d'observer beaucoup de miel de miellat ce printemps (miel récolté sur des exsudats de pucerons), plutôt que du miel de nectar de fleur ». Au final, le miel du printemps 2020 est riche en miellat, en merisiers et en érables champêtres. Même constat dans la Marne, avec un miel de printemps en quantités habituelles. « La miellée n'a pas été très forte mais régulière. Cela a permis de bien réussir les fécondations de nos élevages de reines. Par contre, les récoltes de pollen ont été plutôt faibles ».

En Grand Est, la miellée de colza est la seconde miellée d'importance du printemps. « Le bilan est très moyen probablement à cause de la sécheresse » indiquent les apiculteurs professionnels de Marne et de Haute-Marne. « Après 3 jours de forte miellée en début de floraison, cela a fortement diminué et nous faisons une récolte moyenne ». Le miel récolté était particulièrement sec avec 16% d'humidité contre 18 ou 19% habituellement. Outre la sécheresse, les apiculteurs évoquent que certaines parcelles avaient gelé fin mars ainsi qu'une semaine de pluie en fin de floraison qui a raccourci la période de butinage.

**« Nous ferons le bilan de l'année une fois la saison terminée ». Il dépendra des conditions météorologiques estivales.** La pluviométrie a été anormalement basse ce printemps, faisant déjà planer le spectre d'une sécheresse (à Saint-Dizier, il n'est pas tombé une seule goutte de pluie mesurable entre le 14 mars et le 26 avril soit 44 jours ! L'ancien record de 35 jours de 1959 est très largement battu). Les forêts du Grand Est ont déjà fortement souffert des sécheresses estivales des précédentes années (stress hydrique), ce qui a globalement pour conséquence d'amoinrir la ressource alimentaire des abeilles. Le dérèglement climatique fait craindre de nouvelles canicules et des conséquences néfastes pour l'agriculture comme pour l'apiculture. Face à ces changements, les apiculteurs doivent rester vigilants et chercher à adapter leurs pratiques (par exemple, compléter en alimentation protéique et/ou en sirop).

**Par rapport à l'an dernier, « c'est le jour et la nuit ».** En 2019, les abeilles étaient sorties de l'hiver sous la pluie, le vent et le froid. Des conditions peu propices qui avaient conduit à de véritables famines en avril et mai sur certains secteurs ! Une situation de calamité agricole pour les apiculteurs de 4 départements a été reconnue pour l'année 2019 (Bas-Rhin, Haut-Rhin, Vosges et Moselle). Le dérèglement climatique nous présente cette année des conditions très différentes.

➤ Retrouvez ces informations dans [notre rubrique PRESSE](#).

## Etat des ruches en sortie d'hiver : Bilan de l'enquête 2020

Cette année, l'enquête annuelle de sortie d'hiver a été diffusée conjointement par l'ADA Grand Est et le GDS Grand Est. Nous remercions vivement les 994 participants. Grâce à vous nous avons pu vous restituer une analyse complète. A noter que cette enquête régionale fait partie d'un suivi plus large, regroupant 35 pays et permettant d'approfondir encore les observations réalisées.

- Nous vous invitons à consulter les principaux résultats de cette enquête sous la forme du [poster](#) suivant.
- Le [bilan complet](#) est disponible sous format PowerPoint sur notre site.

# Etat des ruches en sortie d'hiver

## Bilan de l'enquête 2020



### Objectifs :

- Quantifier de façon objective les pertes de ruches de l'hiver 2019/2020
- Identifier les facteurs reliés aux fortes pertes afin de proposer des pistes d'actions pour les minimiser.

### Méthodologie

- Questionnaire international COLOSS adapté pour la région par l'ADA Grand Est et le GDS Grand Est - section apicole
- Ouvert à tout apiculteur de la région quel que soit le nombre de colonies et le niveau de pertes constaté
- Diffusion : entre le 15 mars et le 30 avril 2020
- Traitement des données : ADA Grand Est



### Taux de Réponses

**994 participants**

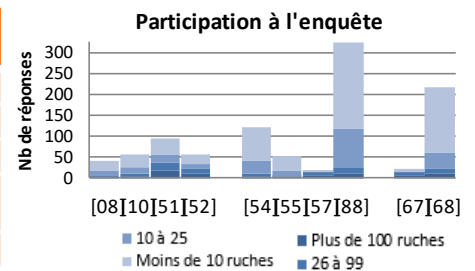
Soit 15% des apiculteurs en Grand Est



**39.116 ruches hivernées en 2019**

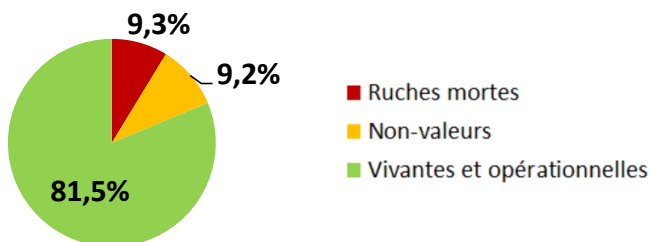
Soit 28% des ruches déclarées

	nb api	en %	nb de ruches	en %
<10 ruches	654	66%	3382	9%
10 à 50 r.	237	24%	5029	13%
50 à 200 r.	58	6%	6113	16%
200 à 500 r.	31	3%	10525	27%
> 500 ruches	14	1%	14067	36%



## Bilan des Pertes Hivernales

### Pertes hivernales 2019-2020 en Grand Est



Ruches mortes	9,3 %	3 228 mortes et/ou vides. 182 mortes par accidents connus
Ruches non-valeur	9,2 %	1 939 problèmes de reine 1 987 trop faibles (<5 000 abeilles)
Ruches vivantes et opérationnelles	81,5%	31 780 « en vie et opérationnelles »

Au printemps 2020, les pertes de ruches sont légèrement supérieures à 2019 mais sont semblables à la moyenne calculée sur 10 ans.

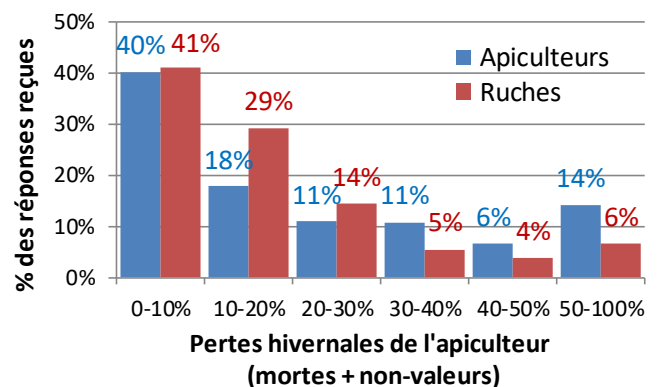
### Bilan 2010 - 2020

Moyenne des pertes hivernales de 2010 à 2020



### Répartition des pertes parmi les apiculteurs

De fortes différences de pertes allant de 0% à 100% suivant les apiculteurs



Ici, le taux de perte est celui par apiculteur quelque soit son nombre de ruches

Lecture du graphique :

- « 40% des apiculteurs ont des pertes < à 10% »
- « les apiculteurs avec des pertes de 0-10% possèdent 41% des ruches hivernées »

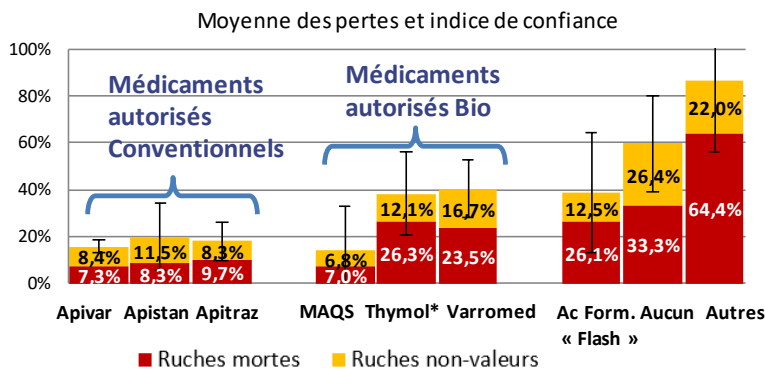
- 5 années avec « plus de 10% de ruches mortes » (seuil « normal »).
- 5 années avec « moins de 10% de ruches mortes »
- Peu de pertes en 2014 et 2019.



# Les facteurs liés aux pertes en 2019/2020

L'enquête permet de comparer l'effet des paramètres ci-dessous sur les pertes subies par les apiculteurs.

## Le choix des médicaments anti-varroa



➔ 72 % des ruches sont traitées avec Apivar

### Conventionnels : les plus faibles taux de pertes

#### Bio : Associé à de plus fortes pertes.

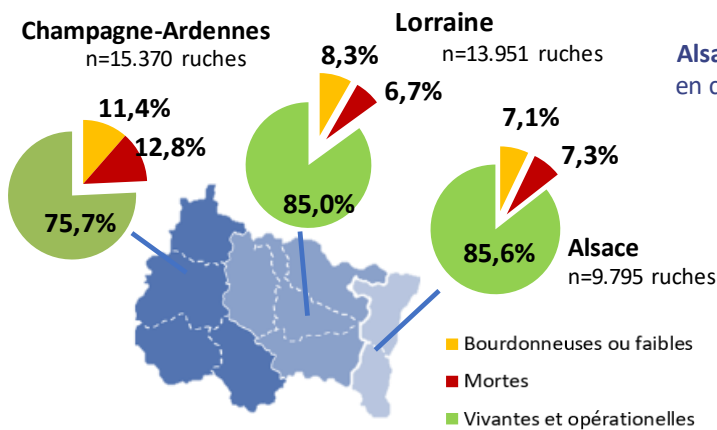
- Sauf MAQS® mais avec des variations entre les apiculteurs
- Varromed® : mauvais résultats, mais nombre d'applications inférieures aux recommandations
- \*Thymol : Apilifevar, Thymovar, Apiguard

#### Non autorisés : pertes les plus élevées

- « Acide formique fait maison » : 3 fois plus de mortes et 2 fois plus de non-valeur que le MAQS®
- Autre = Huiles essentielles diverses ...

Médicaments

## Les pertes par ante région...



Champagne-Ardennes : les pertes tendent à être plus élevées

- ➔ Traitement en septembre « après la luzerne »
- ➔ Utilisation du thymol ou de l'acide oxalique

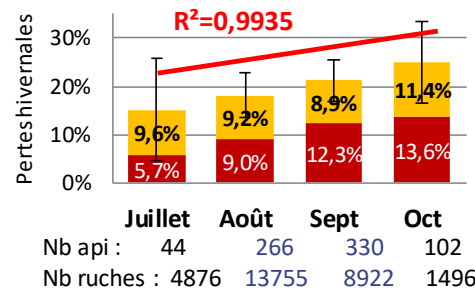
## ... et par taille du cheptel

Les apiculteurs de + 100 ruches en Alsace et Lorraine ont **moins de pertes** en comparaison aux autres apiculteurs.

Apiculteurs	Ruches mortes (%)	Ruches non-valeurs (%)
+ 100 ruches Alsace et Lorraine	5%	6%
Moyenne des autres apiculteurs	13%	11%

■ Ruches mortes ■ Ruches non-valeurs

## La date du traitement anti-varroa



➔ Constat fait chaque année.

Les colonies traitées **le plus tôt** ont les meilleurs taux de survie hivernale (tout traitement confondu).

## • Influence des facteurs suivis sur les pertes en 2019/2020 •

<b>Liens forts</b>	<ul style="list-style-type: none"> <li>➤ Choix du médicament contre Varroa</li> <li>➤ Date de mise en place du médicament contre Varroa</li> </ul>
<b>Liens faibles</b>	<ul style="list-style-type: none"> <li>➤ Taille du cheptel de l'apiculteur</li> <li>➤ Transhumance</li> <li>➤ Renouvellement des reines</li> <li>➤ Présence de symptômes « varroa »</li> <li>➤ Nourrissement</li> </ul>
<b>Pas de lien</b>	<ul style="list-style-type: none"> <li>➤ Présence du frelon asiatique</li> <li>➤ Etat des colonies et ressources alimentaires disponibles</li> <li>➤ Nombre de ruches voisines</li> </ul>

### Conclusion des enquêtes 2010-2020

Chaque hiver, le lien entre stratégie de lutte contre varroa et pertes de ruches est retrouvé. La **stratégie de lutte contre le parasite varroa est un facteur clé**.

Les autres facteurs apparaissent comme moins influant. Il sont également plus variables d'une situation à l'autre.

### Nos Conseils

Choisir le bon médicament et respecter les conditions d'utilisation  
Prévoir de mettre en place les traitements en juillet/août  
Suivre l'infestation en varroa et la réussite de vos interventions

➔ **Hiverner des colonies correctement déparasitées et fortes (populeuses).**





## Les activités de l'ADA Grand Est

### Retour sur les actions 2019

L'**Assemblée Générale** pour l'année 2019 s'est tenue à Laxou le 30 janvier 2020 en présence d'une quarantaine de personnes. Nous vous présentons ci-dessous le bilan des actions 2019 et le programme pour 2020.

Le conseil d'administration a été renouvelé : 3 membres étaient sortants. Les 4 candidats qui se sont présentés ont été élus. Le Conseil d'Administration est donc composé de 14 personnes : 8 membres du collège 1 (Pro AMEXA) et 6 membres du collège 3 (structures apicoles).

A la suite une Assemblée Générale Extraordinaire s'est tenue afin de voter les nouveaux statuts proposés.

#### En marge des points statutaires ont eu lieu l'après-midi 2 interventions :

- **INTERAPI** : intervention du Président de l'interprofession des produits de la ruche, venu présenter le plan de filière et le projet de Contribution Volontaire Etendue (CVE). M Lelong a répondu aux questions de l'assemblée et présenté l'intérêt d'agir de façon collective pour soutenir l'apiculture.  
=> Voir notre article en page 11 de ce numéro.
- **ARISTA BEE RESEARCH** : intervention d'un biologiste venu présenter le principe de fonctionnement des groupes de sélection d'abeilles VSH (capables de lutter contre le parasite varroa). Les premiers résultats sur des inséminations « à un seul mâle » donnent des résultats intéressants qu'il faudra à l'avenir stabiliser et intégrer aux ruchers sur le terrain.



Arista Bee Research

Fondation pour l'élevage d'abeilles résistantes aux Varroas



5

## Bilan de la 2<sup>e</sup> Journée Technique Apicole en Grand Est

La seconde édition de ce rendez-vous technique régional s'est déroulée le 1er octobre 2019 au Lac de Madine (55).

Les présentations ont porté sur **l'apiculture "en bio"** (témoignage d'un professionnel), **la gestion de varroa** (importance des comptages "VP/100" et retour sur l'utilisation de l'acide oxalique) et **la prise en compte du frelon asiatique** dans la conduite de l'exploitation apicole.

La complémentarité des exposés, présentés par une apicultrice professionnelle, Angela Mallaroni, et une technicienne de l'ADA Nouvelle-Aquitaine, Léa Frontero, a été appréciée par les auditeurs.

La dernière intervention, par Cyril Vidaux de l'ITSAP, a apporté une vision globale de la **problématique de la cire** : adultération de la cire d'abeille, impact de la cire contaminée et résultats de l'enquête sur la filière française de transformation des cires d'abeilles à usage apicole.



Journée technique apicole 2019 - ADA Grand-Est

Les échanges ont été nombreux lors des discussions avec les intervenants ainsi qu'entre apiculteurs, autour de cet évènement annuel.

- **L'ensemble des présentations et les notes de la journée** sont disponibles pour les adhérents de l'ADA Grand Est.
- **Article de presse sur la 2e Journée Technique ADA Grand Est**

## Vie de l'association

- Embauche d'un 2<sup>e</sup> salarié : gestion de la fonction employeur
- Fonctionnement avec des commissions thématiques
- Nombre d'adhérents croissant depuis 2017

Avec le soutien financier de :



## Structuration et Développement de la filière

### Au niveau national

- Coordination avec les autres ADA
- Participation aux groupes techniques ADA :
  - ➔ bio-agresseurs, qualité du miel, communication
- Et aux Chantiers de valorisation (ITSAP)
  - ➔ ressources mellifères, bio-agresseurs
- Séminaire des salariés : bilan des travaux et formations



L'ADA Grand Est est membre de :

### En Grand Est

- Soutien Régionale en faveur de l'apiculture de la Région Grand Est
- Proposition de créer un Comité Apicole
- Coordination avec le GDS Grand Est
- Coordination avec la FRGTV Grand Est
- Animation du CETAA Alsace
- Animation de l'ODG Miels d'Alsace



### Appui individuel

- Installation
- Conseils techniques et réglementaires
- Alerte intoxication

### Appui collectif

- Enquêtes de sortie d'hiver
- Calamités agricoles
- Diffusions des informations : techniques, réglementaires, actualités

### Soutien à la production locale

- Accompagnement à la valorisation des miels du Grand Est
- Animation de l'ODG Miels d'Alsace

### Environnement favorable aux abeilles

- Conseil technique
- Développement de partenariats
- Projet retenu par le Fond de Sauvegarde des Abeilles

### Prestation

- Essai technique : produits de nourrissage (VetoPharma)

## Journées d'échanges

- Ateliers Varroa – mars 2019 (8 participants)
- Rencontre Apiculteurs Bio – janvier 2019 (9 participants)
- Rencontre avec les apiculteurs – Marne (18 participants)

## Interventions

- Présentations du Réseau des ADA auprès de moniteurs apicoles (25 personnes)
- Pertes de ruches en Alsace (35 personnes)
- BPREA Apicole : La filière apicole en Alsace

## Formations : 53 participants

- Hygiène, HACCP et commercialisation (1J)
- Production d'essaims avec T. Boulanger (3x1J)
- Formations formateurs de rucher-école (3Jours)



## 2<sup>e</sup> Journée Technique Régionale

68 participants

- Parole d'apiculteurs : Pratique bio – Impact du frelon asiatique (A. Mallaroni)
- Mesure du taux de VP/100 et performance de lutte contre varroa (L. Frontero, ADANA)
- Lanière d'acide oxalique à diffusion lente (L. Frontero, ADANA)
- Composition, pureté et contamination de la cire d'abeille (C. Vidau, ITSAP)



# Programme d'actions pour 2020



## Structuration et développement de la filière

- Nouveau fonctionnement dans le réseau national ADAs-ITSAP
- Organiser la création d'un comité apicole en Grand Est
- Mettre en place les coordination avec les structures régionales : GDS GE et FRGTV GE



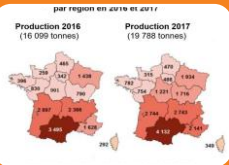
## Accompagnement des apiculteurs

- Suivis de l'infestation varroa
- Test hygiénique
- Installation
- Guide des aides financières



## Formations et Partages d'expérience

- Formations Vivéa (Elevage et sélection, nutrition, Hydromel,...)
- 3<sup>e</sup> Journée Technique Régionale
- Voyage d'étude
- Journées thématiques
- Ateliers au rucher



## Acquisition de référence

- Essais techniques
- Enquête de sortie d'hiver
- Acquisition de références économiques



## Soutien au développement de la ressource mellifère

- Conseils techniques
- Accompagnement financier
- Soutien aux semis mellifères



## Diffusion d'informations

- Info Rapide (réservée aux adhérents)
- Flash'abeilles
- Fiches Techniques
- Site internet
- Bulletin technique Apitech (Réseau ADA)



# Zoom sur l'accompagnement de l'ADA à la gestion de varroa

## Mesurer l'infestation pour mieux prévenir : Atelier en ligne

Afin de suivre avec précision l'infestation du parasite Varroa, des méthodes de comptages existent. L'ADA Grand Est a proposé ce printemps des ateliers en ligne afin de présenter aux adhérents les méthodes du « lavage d'abeilles » et leur intérêt concret pour les apiculteurs. Suite à la crise du Covid-19, ces ateliers initialement prévus « aux ruchers » ont été conduit sous la forme de webconférences.

Les points essentiels sont résumés ici : [MESURE DE L'INFESTATION VARROA - Etude participative](#)

## Accompagnement au suivi : « vous prélevez nous comptons ».

L'ADA Grand Est propose aux apiculteurs de plus de 50 ruches un accompagnement dans ces travaux d'évaluation de l'infestation Varroa (gratuit pour les adhérents, prestation pour les non-adhérents). Si le prélèvement d'un échantillon d'abeilles est rapide (associé à une visite de ruche), les lavages prennent eux un temps précieux. Envoyer ses échantillons d'abeilles à l'ADA permet d'économiser ce temps et de s'assurer que les lavages soient réalisés selon les protocoles adaptés. Les données sont ensuite retournées aux apiculteurs afin de lever le voile sur la réalité de l'infestation de chaque rucher échantillonné. Les résultats sont également accumulés afin de créer des références locales anonymisées.

8

## Etude nationale sur la charge Varroa.

Le réseau des ADA a lancé une étude nationale sur l'intensité de l'infestation varroa au cours de la saison apicole. Chaque apiculteur est invité à faire remonter ses mesures du « VP/100 » (le « nb de varroas pour 100 abeilles ») ; le comptage des chutes naturelles ne permet pas de participer à cette base de données).

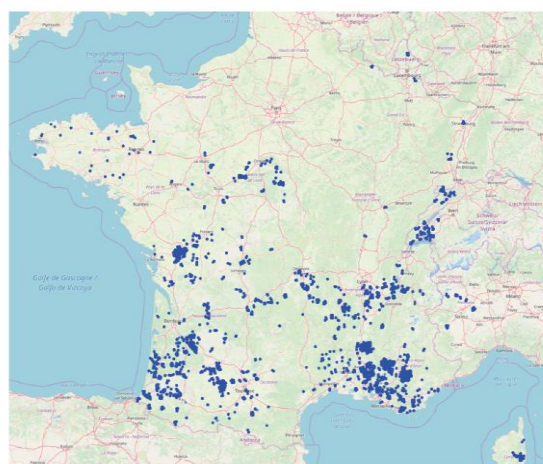
**Objectifs** : collecter des données dans chaque région et aboutir à la création d'outils d'aide à la décision pour une lutte efficace, à destination des apiculteurs.

**Cette base comptait 48 299 données fin 2019 et a déjà permis de comparer différentes stratégies de lutte contre Varroa et de prédire des seuils moyens de nuisibilité.** La Bretagne et le Grand Est ont rejoint cette démarche en 2019 !

**Plus d'informations** :

- Sur notre site internet : [Etude nationale sur la charge varroa](#).
- Sur le blog de l'ITSAP : [Une application pour visualiser l'infestation en varroas phorétiques: un outil pratique à destination des apiculteurs](#).

Cartographie des emplacements où les mesures ont été faites.



## Les idées reçues : Varroa résiste-t-il au traitement ?

Fin 2019, plusieurs apiculteurs ont remarqué une forte présence de varroas dans les ruches et s'interrogeaient sur l'éventualité de l'absence d'efficacité de leurs traitements. Exemple de témoignages reçus :

- *En novembre, mes colonies étaient en mauvais état (forte baisse de population, la colonie se retournant sur 2 cadres de couvain ... de mauvaise qualité), alors que les médicaments anti-varroa étaient posés depuis déjà plusieurs semaines ! Ce n'est pas normal.*
- *Certaines de mes ruches contenaient encore quelques centaines de varroas en janvier malgré le traitement principal réalisé en août.*

Ces constats soulèvent de nombreuses interrogations : Y a-t-il eu plus de varroas que d'habitude ? Le traitement utilisé a-t-il bien fonctionné ? Mes varroas seraient-ils devenus résistants au traitement utilisé ???

Malheureusement ces témoignages présentaient peu de données objectives permettant de conclure (absence de mesures sur la quantité de varroa avant/après traitement, absence d'évaluation de l'intensité de l'infestation au cours de l'été/de l'automne).



« Effondrement d'une ruche ». Couvain lacunaire, abeilles malformées, grappe d'abeilles qui a fondu en dix jours ... autant de symptômes attribués à l'infestation Varroa.



D'autres explications sont à envisager avant de conclure à l'apparition d'une « résistance » (définition : adaptation biologique qui neutralise, au moins partiellement, l'impact d'une matière active).

Nous proposons les pistes de réflexions suivantes :

- **Ne pas confondre « efficacité d'un traitement » et « apparition de résistance à une molécule ».** Un traitement peut échouer pour plusieurs raisons : il peut être mal réalisé (dose insuffisante, pose trop tardive) ou être influencé par des conditions défavorables (météo inadapté, réaction des abeilles qui par exemple propolisent le médicament). Il peut aussi présenter un défaut de fabrication ou enfin faire l'objet de l'apparition d'une résistance ou d'une baisse de sensibilité de sa cible.
  - **Un article sur le sujet vous est proposé sur le BLOG de l'ITSAP :** <http://blog-itsap.fr/de-lechec-de-traitement-a-resistance-varroas/>
- **Les données dont nous disposons à ce jour permettent de rester confiant dans l'efficacité de l'amitraz** (molécule active des médicaments APIVAR® et APITRAZ®). D'une part, nos enquêtes annuelles régionales relèvent que APIVAR® et APITRAZ® sont chaque année associés à de faibles taux de pertes. Ces résultats sont stables d'années en années. Il en est de même en 2020 : nous n'observons pas de baisse d'efficacité sur la moyenne régionale. D'autre part, il n'y a pas à notre connaissance d'études scientifiques démontrant clairement l'existence d'une « résistance » à cette molécule (contrairement à, par exemple, le *tau-fluvalinate* de l'Apistan®).
- **Le fait que « les symptômes persistent alors que les médicaments sont posés » peut s'expliquer ainsi :** Les symptômes observés à un instant *t* sont la conséquence du parasitisme vécu par les abeilles et le couvain un mois plus tôt (un cycle de couvain durant environ trois semaines). Or, l'action des médicaments prend du temps (selon le médicament utilisé, il faut 4 à 12 semaines pour terminer son travail)<sup>1</sup>. C'est seulement à l'issue de cette période de traitement que les colonies pourront à nouveau élever du couvain « propre » et ensuite disposer d'abeilles d'hiver saines ... C'est aussi la raison pour laquelle il est recommandé de traiter les colonies d'abeilles en juillet/août pour anticiper l'apparition des symptômes.
- **Utiliser un médicament « efficace » ne suffit pas à garantir que « tout va bien ».** Une partie des varroas survie toujours aux traitements. Cela peut représenter des populations importantes si la ruche est trop fortement parasitée lors de la pose d'un médicament (exemple : une ruche avec 5000 varroas présentera encore 250 varroas résiduels après emploi d'un médicament « efficace à 95%).
- **Les hivers doux sont favorables à Varroa.** En favorisant un maintien prolongé du couvain en fin de saison et un redémarrage rapide en début d'année, le dérèglement climatique permet aux varroas de se reproduire bien plus longtemps. Auparavant habitués à des ruptures de couvain de 3 ou 4 mois, nous observons pour cet hiver que la période « sans couvain » s'est limitée à 2 mois seulement. Cela peut conduire à un nombre plus important de varroas dans les ruches (en présence de couvain, la population parasite peut doubler chaque mois).
 

**Les réinfestations sont également possibles sur de plus longues périodes.** Les « pillages » et la dérive des abeilles peut ramener jusqu'à plusieurs centaines de varroas en fin d'été. L'étude de Frey et Rosenkranz (2014) a mesuré les réinfestations suivantes : de 266 à 1.171 varroas par colonie sur un site à haute densité de ruches et de 72 à 248 varroas par colonie sur un site à basse densité de ruches.



Médicament propolisé : la réaction des abeilles peut réduire le diffusion de la matière active et donc son efficacité – © Ballis A.

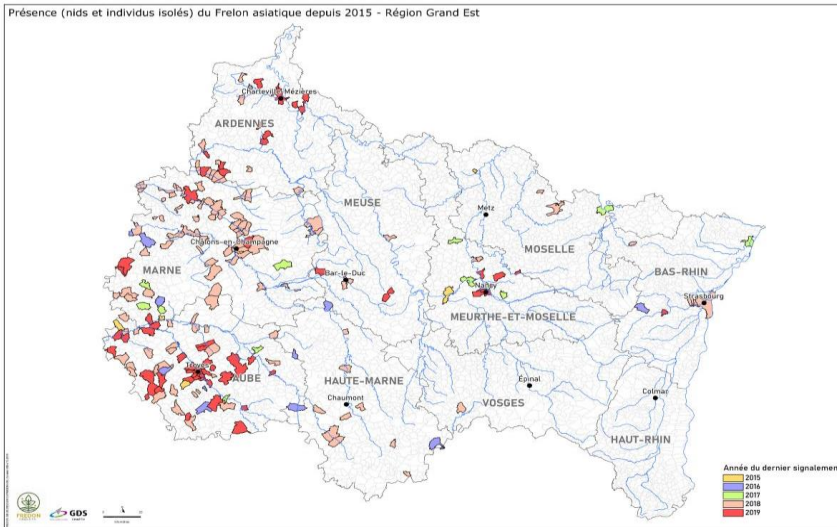
L'hypothèse de l'apparition de résistances reste une question intéressante, qui nécessitera des études ciblées pour y répondre (évaluation de la sensibilité des varroas). Cela fait actuellement l'objet, en France, de travaux de recherche et d'une thèse. Il s'agit notamment de développer des méthodes parfaitement adaptées à la réalisation de tests de sensibilité fiables. Nous vous tiendrons informés.

Alterner les médicaments et utiliser des méthodes « mécaniques » de lutte sont des stratégies qui limitent l'apparition de résistance. Consulter son vétérinaire apicole pour toutes questions.

<sup>1</sup> Cf. tableau récapitulatif des médicaments AMM, page 32 du [Mémento de l'apiculteur](#)

# FRELON ASIATIQUE

## • Nouvelle carte de répartition du frelon asiatique en Grand Est



Partenaires : Chambre d'Agriculture GE, SDIS 67, SDIS 10, MNHN, GDSA 67, GDSA 68, GDS Grand Est, SAE, FRACA, FGSAM, société Guêpes Apens, ONCFS.

## Aidez à détecter les nids.

En cas de détection de nid de frelon asiatique, faites remonter la localisation précise, accompagnée si possible de photographies des nids/individus :

Référents locaux :

Aube	<a href="mailto:frelonasiatique10@gmail.com">frelonasiatique10@gmail.com</a>
Marne	<a href="mailto:frelonasiatique51@gmail.com">frelonasiatique51@gmail.com</a>
Ardennes	<a href="mailto:frelonasiatique08@gmail.com">frelonasiatique08@gmail.com</a>
Haute-Marne	<a href="mailto:frelonasiatique52@gmail.com">frelonasiatique52@gmail.com</a>
Haut-Rhin	<a href="mailto:frelonasiatique68@gmail.com">frelonasiatique68@gmail.com</a>
Bas-Rhin	<a href="mailto:frelonasiatique67@gmail.com">frelonasiatique67@gmail.com</a>
Vosges	<a href="mailto:frelonasiatique88@gmail.com">frelonasiatique88@gmail.com</a>
Meuse	<a href="mailto:frelonasiatique55@gmail.com">frelonasiatique55@gmail.com</a>
Meurthe et M.	<a href="mailto:frelonasiatique54@gmail.com">frelonasiatique54@gmail.com</a>
Moselle	<a href="mailto:frelonasiatique57@gmail.com">frelonasiatique57@gmail.com</a>

10

## Résumons les conseils actuels :

- Piège « préventif » / piégeage des fondatrices : **absolument déconseillé**. Peu efficace pour détecter le frelon, dommageable à la biodiversité : [voir les avis partagés par France Nature Environnement, le Muséum national d'histoire naturelle et de l'Observatoire pour les insectes et leur environnement](#).
- La destruction des nids en été, avant émergences des jeunes reines, nécessite de sérieux moyens (pour trouver et détruire les nids). Toute destruction doit se faire selon le cadre légal défini par la [note de service DGAL/SDSPA/N2013-8082](#).
- La pose de pièges est à réserver aux ruchers subissant la pression des frelons asiatiques (Cf. le [site ITSAP dédié au frelon asiatique](#)).
- **La muselière : Une méthode respectueuse de la biodiversité pour limiter l'impact du frelon asiatique sur les colonies d'abeilles.**

Alternative à bas coût et respectueuse de la biodiversité, la mise en place de muselières de ruche permet de réduire de 41% la paralysie de l'activité de vol des abeilles en présence de frelons, phénomène qui constitue le principal risque de mortalité des colonies d'abeilles induit par ce frelon.

« Bien que cela baisse l'efficacité des frelons, les ruches restent tout de même stressées ... » témoignait A. Mallaroni (apicultrice professionnelle en Occitanie) lors des Journées Techniques 2019 de l'ADA Grand Est.



Vu dans l'excellente revue *La Salamandre* parue en juin 2019. Matière à réflexion...!



## AETHINA TUMIDA (« Petit coléoptère de la ruche »)

### RAPPELS :

- A ce jour, aucun cas suspect n'a été confirmé en France.
- **En cas de suspicion : Informez votre DDPP.** Prendre des photos et collecter si possible des spécimens suspects (larves, adultes), les tuer par congélation 12h dans un récipient hermétique.
- Vidéo montrant l'inspection des ruches : [Aethina tumida - Ispezione dell'alveare / Hive inspection](#)
- Dépliant : [Une menace pour l'apiculture française : Aethina tumida, le petit coléoptère des ruches](#)



# Informations nationales

## Interprofession des produits de la ruche et cotisation volontaire

**INTERAPI, l'interprofession des produits de la ruche, a tenu mercredi 6 mai 2020 une Assemblée Générale, lors de laquelle un accord interprofessionnel a été adopté.**

Cet accord met en place une cotisation (CVE pour Cotisation Volontaire Etendue) qui sera appelée auprès :

- Des apiculteurs exerçant leurs activités en France métropolitaine et possédant au moins 50 ruches ;
- Des professionnels qui exercent une activité de conditionnement et/ou de négoce, et/ou d'intermédiaire et/ou de commerce de miel de table/en pot à destination du marché français (ci-après « conditionneurs »),
- Des professionnels qui distribuent du miel de table/en pot à destination du marché français (ci-après « distributeurs »).

11

Cet accord vise à financer des actions sur la période du 1er août 2020 au 31 juillet 2022.

### Montants concernés :

#### ➤ Pour les apiculteurs

La cotisation appelée auprès des apiculteurs est une cotisation forfaitaire en fonction du régime d'affiliation agricole. Le montant de la cotisation est fixé selon deux catégories : les cotisants solidaires et les chefs d'exploitation.

- Pour les cotisants solidaires, le montant annuel de la cotisation est de soixante euros (**60€**).
- Pour les chefs d'exploitation, le montant annuel de la cotisation est de cent-soixante euros (**160€**). Pour toutes les formes sociétaires (GAEC, etc.), la transparence sera appliquée. Ainsi, chaque apiculteur de la société est redevable de la cotisation dont le montant est fonction de son régime d'affiliation agricole. Seuls les apiculteurs exerçant cette activité au 1er janvier de l'année n sont assujettis à la cotisation.

#### ➤ Pour les conditionneurs et distributeurs

La cotisation des professionnels du conditionnement et de la distribution de miel sera une cotisation forfaitaire d'un centime d'euro au kilo de miel de table destiné au consommateur final commercialisé en France, hors vrac non destiné au consommateur final et à la restauration hors foyer. Elle s'applique à tous les types de miel quelle que soit leur origine mais ne s'applique pas aux autres produits de la ruche. Elle s'applique également aux miels conditionnés par des opérateurs étrangers.

Si l'accord fait bien l'objet d'une extension avant octobre, la MSA appellera et prélèvera en octobre 2020 la CVE auprès des apiculteurs concernés.

## CAHIER TECHNIQUE APICOLE (2019) - Améliorer la gestion de Varroa pour sa propre exploitation

Ce travail collaboratif entre des ADA (ADA NA, ADAPI, ADA Occitanie), l'ITSAP, l'INRA et les apiculteurs a permis de créer un document unique pour orienter, réfléchir, aider, améliorer votre gestion de Varroa sur vos exploitations.

En plus d'un article de référence sur les taux de VP/100ab sur plus de 10 années et 40 000 données, le cahier regroupe 5 articles sur la gestion de Varroa en en saison et fin de saison et une prise en compte du traitement hivernal.

### Document en accès libre :

[http://adafrance.org/downloads/docs\\_techniques/cahier\\_techique-web\\_2019.pdf](http://adafrance.org/downloads/docs_techniques/cahier_techique-web_2019.pdf)

Une version imprimée a été envoyée à nos adhérents.

### Sommaire :

- LE MOT DU RÉSEAU
- CLÉ DE LECTURE DES « BOÎTES À MOUSTACHE »
- VARIATIONS ANNUELLES, SAISONNIÈRES ET RÉGIONALES DE LA CHARGE EN VARROA PHORÉTIQUE
- LA LUTTE CONTRE VARROA EN SAISON.
  - Résultats d'expérimentations 2015, 2016 et 2017 - Acide oxalique avec ou sans couvain, par dégouttement ou sublimation
  - MAQS® Destruction de couvain mâle
- INTERVENTIONS DE FIN DE SAISON
  - Interruption de couvain et acide oxalique « flash » comparé à l'Apivar®.
  - Comparaison de 4 modes d'application d'acide oxalique « flash » après engagement de reines estival
  - L'acide oxalique dans tous ses états
- CONSIDÉRATIONS SUR L'IMPORTANCE DU TRAITEMENT HIVERNAL





## Retour sur les premières rencontres sanitaires apicoles en Auvergne-Rhône-Alpes

La FRGDS AURA, le GTV AURA et l'ADA AURA ont uni leurs compétences pour proposer à tous les apiculteurs de la région une journée d'échanges, suite aux infestations préoccupantes de varroa relevées durant l'automne 2019.

Les supports utilisés lors de cette conférence sont disponible à la consultation sur le site de l'ADA AURA : <https://www.ada-aura.org/nos-actions-evenements-et-formations/retour-evenements>

12

**ADA Grand Est,**  
**Ensemble pour diffuser l'information.**

Pour profiter des avantages adhérents et pour aider au développement apicole au sein du Grand Est, [adhérez à l'ADA Grand Est.](#)



**Alexis BALLIS - Technicien Apicole**  
**Amélie MANDEL - Coordinatrice**  
**ADA Grand Est**  
Chambre d'agriculture - 11 rue Jean Mermoz  
68127 Sainte-Croix-En-Plaine  
Contact : [adage@adage.adafrance.org](mailto:adage@adage.adafrance.org)



<https://mcusercontent.com/04399d485a391ccc5684698/images/01829e05-e184-4f2c-b1ac-2a4495ab8091.jpg>